

فريق الموصلات



دليل الموصلات

موسم حج عام 1439 هـ

البرنامج العام

حجاجنا الكرام
نرحب بكم معنا في



ونتمنى ان نكون خير معين لكم
على طاعته سبحانه
وأن ييسر لنا خدمتكم
وأن يتقبل منا ومنكم
صالح الاعمال والاقوال

موقع التجمع في جدة

قاعة المنصور للاحتفالات - شارع فلسطين

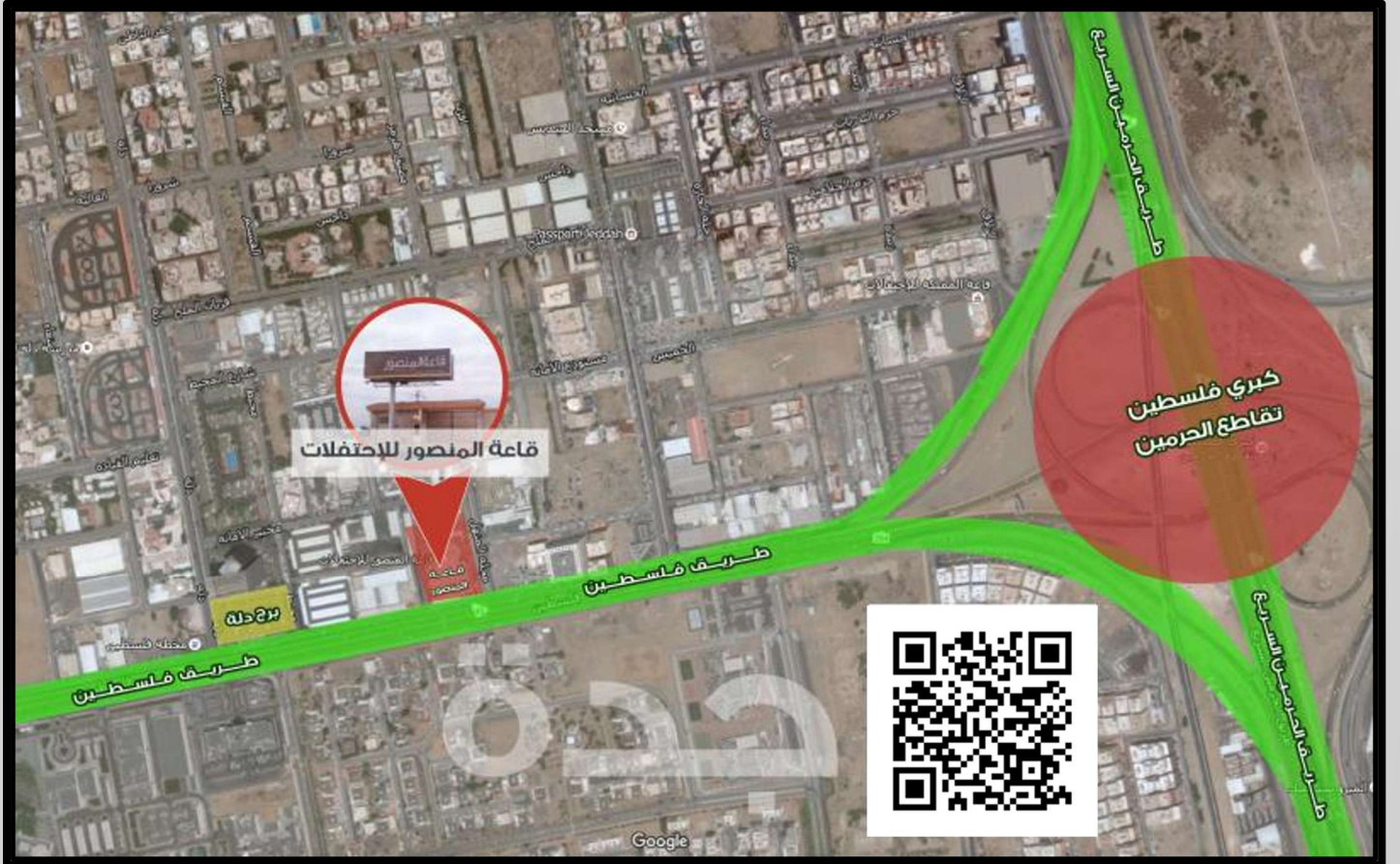
اليوم	الوقت	من - الى	ملاحظات
7 ذي الحجة	من 4 إلى 5 عصرا	جدة - الحرم	الحافلة تذهب مباشرة الى الحرم ثم الى منى
8 ذي الحجة	من 7 إلى 8 صباحا	جدة - منى	الحافلة تذهب الى منى مباشرة

تنبيه:

- تعود الحافلات بعد اداء المناسك يوم 13 من الحرم الى المكتب الرئيسي لمخيم النور

- شارع صاري - جدة

- لا تعود مطلقاً إلى قاعة المنصور



يمكن مسح رمز الكود الموجود في الخريطة

عن طريق الجوال للوصول للموقع عن طريق خرائط Google

موقع التجمع في المدينة المنورة

استراحة الحمدان، طريق الجامعات، أمام بوابة الجيش الصيانت

اليوم	الوقت	من - الى	ملاحظات
7 ذي الحجة	7- 8 صباحا	المدينة - منى	الحافلة تذهب مباشرة الى الحرم ثم الى منى



ماذا تفعل عند الحضور لموقع التجمع

- 1- قم بتوصيل النساء الى المكان المخصص لهن في موقع التجمع.
- 2- توجه إلى قسم الرجال، قدم رقم مجموعتك لموظف الاستقبال (رقم المجموعة هو الرقم الذي تم إرساله إلى جوالك بعد تقديمك للمستندات).
- 3- سيتم تسليمك ملف يحتوي على (بطاقة دخول المخيم، ملصقات الحقائق، إسورة المعصم المطلوبة من وزارة الحج، بطاقة صعود الحافلة)

التعليمات المتبعة عند صعود الحافلة وداخلها وعند الخروج منها

- 1- يمنع اصطحاب الأطفال الا بتصريح او ان كان تم التعاقد مع حضانت أطفال معتمدة من وزارة الحج عبر البوابة الإلكترونية لوزارة الحج.
- 2- باشر في وضع حقائبك في حافلتك وتأكد من رقم الحافلة.
- 3- التوجه للحافلة المخصصة لك وابرز بطاقة صعود الحافلة.
- 4- تصعد النساء أولاً (عادة في خلف الحافلة).
- 5- تتركب النساء بجانب بعضهم في مؤخرة الحافلة والرجال في المقدمة.
- 6- يتحمل الحاج مسؤولية التأكد من وجود جميع مرافقيه في الحافلة قبل تحركها.
- 7- يقوم المشرف بعد التحرك بتجميع تصاريح الحج من الحجاج لتقديمها لنقاط التفتيش.
- 8- استغل فترة التواجد داخل الحافلة بالتلبية.
- 9- قبل النزول من الحافلة احرص على عدم فقدان أي شيء من امتعتك الشخصية ولا توجد وسيلة لضمان استرجاع اغراضك التي نسيتهما.

موقع الالتحاق في مكة المكرمة

من مطعم ريتاج في العزيزية بجوار كوبري الملك خالد أمام سنتر بوينت
الى موقعنا بمنى



مواعيد عمل حافلات الترددي

اليوم	من	الى
7 ذي الحجة	9 صباحا	9 مساء
8 ذي الحجة	9 صباحا	4 عصرا



موقع مخيم النور
في منى
(فتة أ)



فريق المواصلات



شركة مخيم النور المحدودة
مجر الكباش



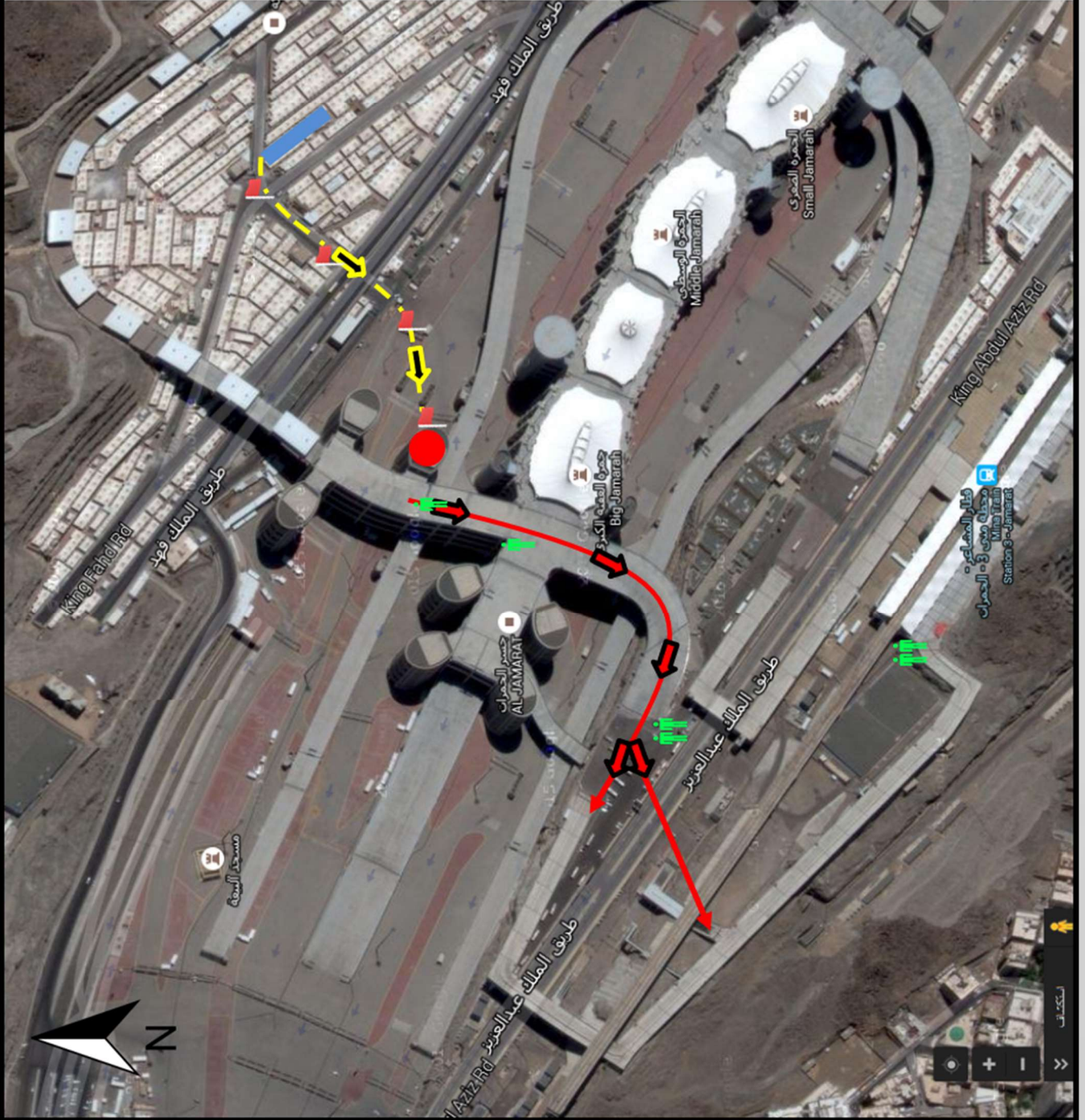
التصعيد الى عرقت
(التفويج الى القطار عبر
المحطة الجنوبية)

(فتة أ)

فريق الموصلات



-  موقع المخيم
-  مسار التفويج من الدور الارضي
-  اتجاه السير من الدور الارضي
-  سلاّم كهربائيه
-  مسار التفويج من الدور الرابع
-  اتجاه السير من الدور الرابع
-  أماكن تواجد المرشدين



تنبيهات عامة بخصوص التفويج للقطار:

- احرص على ارتداء الاسورة الخاصة بصعود القطار.
- تجنب حمل أي امتعة من المخيم.
- تزود ببعض الماء.
- احرص على الحصول على معلومات التواصل مع المشرف التوعوي لمعرفة مواعيد التفويج.
- التزم بوقت التفويج مع الجماعة (هناك تنبيهات من الجهات المعنية بعدم التخلف عن الجماعة)
- اتبع توجيهات اعضاء فريق المواصلات.
- عند الوصول الى المحطة تقدم باتجاه مقدمة القطار (مقدمة القطار = باتجاه حركة القطار الى عرفه)
- المقاعد داخل القطار مخصصة للنساء وكبار السن.
- محطة الوصول هي محطة (عرفة 3) الرجاء متابعة محطة النزول.
- الرحلة بالقطار تستغرق دقائق معدودة استغلها بالتلبية.
- عند الوصول الى عرفة اتبع توجيهات فريق المواصلات.
- احرص على معرفة الطريق بين المحطة والمخيم لتسهيل العودة الى المحطة.
- لا توجد وسيلة لضمان استرجاع اغراضك التي نسيتها في

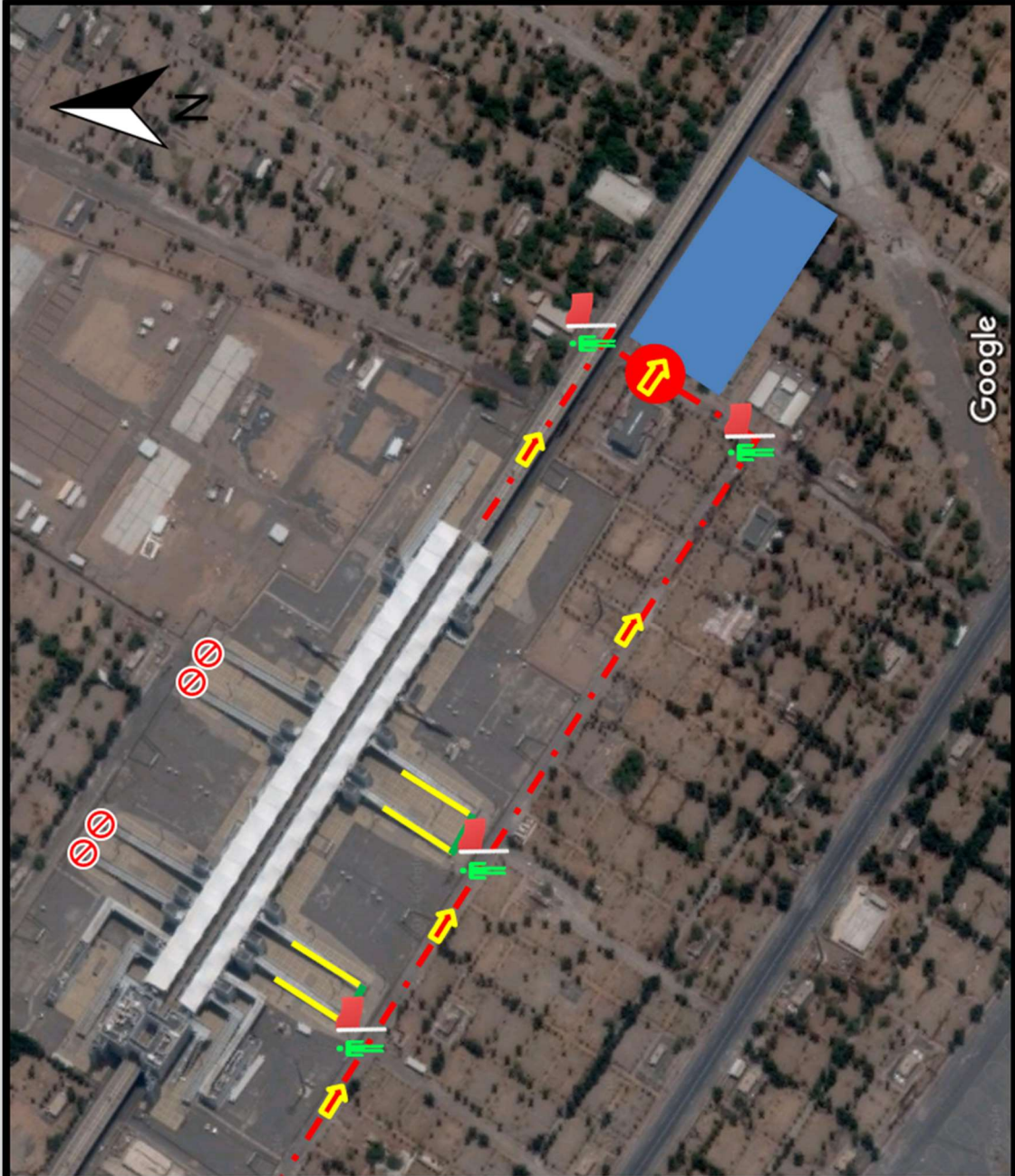
القطار



احذر الخط الفاصل بين الرصيف والقطار



عند الالتزام بخطّة التفويج اعلاه احرص على صعود
القطار من الجهة اليمنى



موقع عرقت

(فتاً أ)



فريق المواصلات



-  موقع المخيم
-  مسار التفويج
-  اتجاه السير
-  سلام النزول والصعود
-  البوابات
-  أماكن تواجد المرشدين

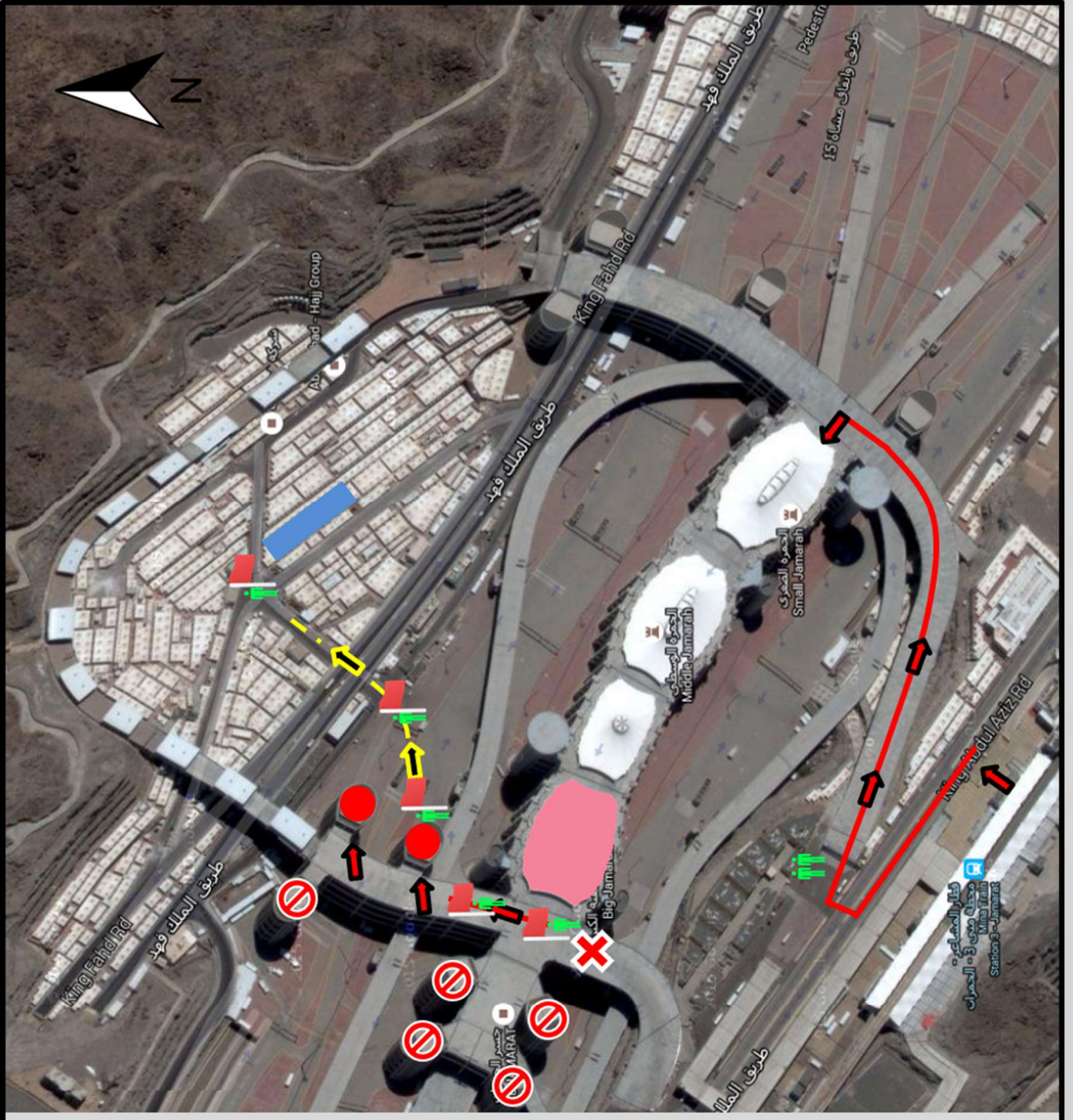
في يوم عرفته:

- 1- سيتم التفويج الى عرفته حسب الجدول المحدد من وزارة الحج.
- 2- راجع الرسائل في جوالك، ستجد خطة التفويج، وكذلك ستجد ملصقات في ممرات المخيم.
- 3- يمكنك أيضا التوجه إلى الإدارة لمعرفة خطة التفويج المعدة والمجدولتنا لنا من وزارة الحج.
- 4- جهز نفسك ومرافقيك للمغادرة مباشرة.
- 5- لا تحمل فراش أو مخدة، كل هذا متوفر في عرفته.
- 6- تأكد من حمل دوائك وجوالك وأغراضك الثمينه.
- 7- اتبع المرشد ولوحاتنا الإرشادية التي ستجدها منتشرة طوال رحلتك.
- 8- عند وصولك إلى المخيم، اتبع موظف الاستقبال هناك لمعرفة مكانك. فالأماكن محددة لكل حاج، بنفس نظام الأماكن في منى.
- 9- تعرف على مكان الطبيب والإدارة وأماكن الوضوء.
- 10- تقام الخطبة ثم صلاة الظهر والعصر قصراً وجمعاً.
- 11- بعدها تفرغ للدعاء (فهي ساعات مستجابة والحج عرفته).
- 12- عند الزوال في وقت الغروب وحسب الجدول الزمني المعد لنا من وزارة الحج، نغادر إلى مزدلفة.
- 13- لا تحمل أي أغراض من عرفات، فإننا نوفر ما تحتاجه في مزدلفة.
- 14- الاستعداد للذهاب إلى مزدلفة، تأكد من وجود أفراد عائلتك ومرافقي.
- 15- تأكد من أخذ أغراضك المهمة.
- 16- لا توجد وسيلة لاسترجاع أغراضك إذا نسيته.

التفويج لمزدلفة

- على الحاج الالتزام بوقت التفويج مع الجماعة (هناك تنبيهات من الجهات المعنية بعدم التخلف عن الجماعة)
- بعد تسكين النساء واجتماع الحجاج تقام صلاة المغرب والعشاء جمعا وقصرا.
- سيتم التفويج الى منى حسب الجدول المحدد من وزارة الحج.





رمي جمرة العقبة



الكبرى والعودة

للمخيم

(فتراً)

فريق المواصلات



-  موقع المخيم
-  مسار التفويج في الدور الارضي
-  اتجاه السير في الدور الارضي
-  سلامة كهربائيه
-  مسار التفويج في الدور الرابع
-  اتجاه السير في الدور الرابع
-  أماكن تواجد المرشدين

لماذا يجب ارتداء سوار المعصم طوال أيام الحج؟

من خلال خبرتنا الطويلة في هذا المجال، وحفاظاً على أمن وسلامة وممتلكات الحجاج، فإنه من الأسلم للحاج ارتداء سوار المعصم طوال فترة الحج، وذلك حماية لهم من ضعف النفوس الذين ينتهزون هذه الشريعة الكريمة لأغراض الاحتيال من خلال دخول المخيمات وكأنهم حجاج لهذا المخيم لغرض السرقة أو غيره.

إن سوار المعصم الخاص بشركة مخيم النورصم بتقنية خاصة وبلون خاص، ويحتوي على بيانات مهمة في حالة فقدت طريق العودة، فهو يحتوي على عنوان موقعنا في المشاعر مع (مربع البيانات QR) والذي تستطيع مسحه بشاشة الجوال لكي يدلك الى طريق العودة من خلال خرائط جوجل. ومن الفوائد المرجوة كذلك:

- 1- منع الدخلاء من محاولة الولوج خفية.
- 2- السوار لا يغني عن بطاقة المخيم، والبطاقة لا تغني عن السوار
- 3- إدارة المخيم تطبق هذه السياسة مع كل الطاقم الإداري.

لَا إِلَهَ إِلَّا اللَّهُ
وَاللَّهُ أَكْبَرُ
سُبْحَانَ اللَّهِ
عَمَّا يُشْرِكُونَ

كل عام وأنتم بخير

تقبل الله منا ومنكم صالح الأعمال والاقوال وأعادته

علينا وعليكم وعلى الأمة الإسلامية

بالخير واليمن والبركات

وأجاب لكم كل الدعوات

ورفع لكم الدرجات

وختم عامكم بفضران الزلات

ارقام مشرفين المواصلات للتواصل

رقم الجوال	المهمّة	الاسم
0515079001	مدير المواصلات	ايمن الجبرتي
0515134459	مسؤول تفويج	وليد حويس
0515135289	مشرف ترددي	محمود نجاش
0515234043	مشرف حركة	احمد رخا
0515234054	مشرف حركة	نايف بن جحلان
0515103105	مشرف حركة	محمد سليمان